



وزارت علوم تحقیقات و فناوری
سازمان امور دانشجویان

دفتر مشاوره و سلامت

دستور العمل نمره گذاری
کارنامه سلامت روان دانشجویان

(IMHS_2)

سال ۹۸ - ۱۳۹۷

کارنامه سلامت یکی از ابزارهای مهم غربالگری سلامت روان در دانشجویان ورودی جدید می باشد. در سال ۱۳۹۶ تغییرات عمده ای در اجرای کارنامه سلامت روان به لحاظ روش و محتوی (ابزار) انجام شد. در این سال اولین تغییر کاهش تعداد سؤالات پرسشنامه و تغییر نسخه مقیاس ملی سلامت روان دانشجویان (IMHS) به "مقیاس ملی سلامت روان دانشجویان -IMHS-2.1396" بود که تعداد سؤالات پرسشنامه مجموعاً به ۲۶ سؤال (بجز مشخصات فردی) کاهش یافت و شیوه نمره گذاری ابزار نیز ساده تر شد. در نسخه جدید این پرسشنامه در سال ۱۳۹۷ تعداد سؤالات به ۳۰ سؤال افزایش یافته است. اگرچه در بخش اول سؤالات تغییری وجود ندارد، اما نمره گذاری طیف پاسخ ها از ۱ تا ۶ به صفر تا ۵ تغییر پیدا کرده است و لذا نمرات برش برای تعیین اولویت های پیگیری به میزان ۲۰ نمره کاهش دارد. در بخش دوم ۴ سؤال به مجموع سؤالات پرسشنامه اضافه شده است.

همانطور که ذکر شد غربال دانشجویان همانند قبل و در ۵ اولویت استخراج می شوند که در اولویت آخر علاوه بر نگرانی خیلی زیاد از داشتن مشکلات اقتصادی، داشتن معلولیت و یا بیماری خاص دانشجویان مورد پیگیری مرکز مشاوره قرار می گیرند ولی در غربال مرحله دوم که از طریق مصاحبه تخصصی با ابزار MINI انجام می شود، فقط اولویت های اول تا چهارم پیگیری می شوند. لذا در سال تحصیلی ۹۸-۱۳۹۷ نیز همانند سال گذشته، کارنامه سلامت روان به صورت دو مرحله ای (مرحله اول غربال از طریق پرسشنامه مقیاس ملی سلامت روان دانشجویان و در مرحله دوم پیگیری و مصاحبه تخصصی از طریق پرسشنامه MINI) اجرا می شود.

همانطور که می دانیم با راه اندازی "سامانه الکترونیکی کارنامه سلامت دانشجویان ورودی جدید" در سال گذشته، مرحله اول اجرای طرح به صورت الکترونیکی و غیرحضوری بوده و مرحله دوم (پیگیری و مصاحبه) به صورت حضوری است که نتایج مصاحبه MINI نیز در سامانه الکترونیکی ثبت خواهد شد.

اگرچه در سیستم الکترونیکی طراحی شده، دیگر نیازی به ورود اطلاعات پرسشنامه در برنامه SPSS و استفاده از فایل دستوری برای نمره گذاری و استخراج لیست دانشجویان غربال شده نیست و نمره گذاری، غربال و گزارش گیری از اطلاعات کارنامه سلامت روان در سامانه مذکور به صورت الکترونیکی انجام می شود، اما دستور العمل حاضر صرفاً برای معدود دانشگاه هایی است که به دلیل محدودیت های فنی همانند سالهای قبل کارنامه سلامت روان ۱۳۹۷ را به شیوه کاغذ و مدادی اجرا می کنند.

دستور العمل حاضر به همراه دو فایل با نام "Data Entry For IMHS-2_1397" (برای ورود اطلاعات کارنامه سلامت روان سال ۱۳۹۷) در قالب فایل دیتا SPSS و فایل "Synatax IMHS-2_1397" (برای نمره گذاری اتوماتیک و استخراج لیست های غربال دانشجویان) در قالب فایل دستوری SPSS ارسال شده است. در واقع همانند روال گذشته اطلاعات پرسشنامه ها در فایل اصلی دیتا (Data Entry For IMHS-2_1397) وارد شده و بعد از تکمیل آن فایل دستوری (Synatax IMHS-2_1397) روی فایل دیتا Run می شود. این فایل دستوری بعد از نمره گذاری و طبقه بندی دانشجویان بر اساس نمره کلی آسیب روانی، لیست های پیگیری مورد نیاز به ترتیب اولویت اول تا پنجم، به صورت اتوماتیک استخراج و در قالب فایل Word در درایو D کامپیوتر ذخیره می کند.

یادآوری می شود استفاده از فایل دستوری تنها در صورتی ممکن است که اطلاعات کارنامه سلامت روان در فایل "Data Entry For IMHS-2_1397" (پیوست این دستور العمل) و بدون کوچکترین تغییری وارد شده باشد. جهت ورود اطلاعات از نسخه های ۱۷ و بالاتر می توان استفاده نمود و در آخرین صفحات این راهنما توصیه های برای رفع مشکل ناخوانا بودن فونت ها ارائه شده است که امیدواریم مورد استفاده همکاران قرار گیرد.

شیوه نمره گذاری پرسشنامه

در نسخه جدید مقیاس ملی سلامت روان دانشجویان با نام اختصاری IMHS_2 روش نمره گذاری بسیار ساده است چرا که هیچ یک از سئوالات نمره گذاری معکوس نداشته و تنها با جمع ساده نمرات ۰ تا ۵ همه سئوالات بخش اول پرسشنامه (سئوالات ۱ تا ۲۰)، نمره آسیب شناسی روانی (GP) بدست خواهد آمد. به این ترتیب نمره بدست آمده برای بیست سؤال در دامنه ۰ تا ۱۰۰ قرار خواهد گرفت. طبقه بندی و اولویت بندی دانشجویان، با استفاده از همین نمره و پاسخ دانشجویان به سئوالات ۲۳، ۲۴، ۲۵، ۲۶، ۲۷ و ۳۰ خواهد بود. روش تعیین اولویت های پیگیری توسط مرکز مشاوره:

اولویت اول: در صورتی که فرد به یک یا هر دو سؤال مربوط به خودکشی (سؤال ۲۵ و ۲۶) پاسخ مثبت داده باشد، بدون در نظر گرفتن نمره آسیب شناسی روانی (GP)، اولویت اول پیگیری دانشجویان در معرض خطر را به خود اختصاص خواهد داد.

اولویت دوم: در صورتی که نمره آسیب شناسی روانی (GP) عدد ۸۰ و بالاتر باشد در اولویت دوم پیگیری توسط مرکز مشاوره قرار می گیرد.

اولویت سوم: در صورتی که نمره آسیب شناسی روانی (GP) از ۵۵ تا ۷۹ باشد در اولویت سوم پیگیری توسط مرکز مشاوره قرار می گیرد. **اولویت چهارم:** دانشجویانی که نمره آسیب شناسی روانی (GP) آنها ۳۰ تا ۵۴ باشد و یا به یکی از سئوالات ۲۳ و ۲۴ پرسشنامه (سابقه درمان تحت نظر روانپزشک) پاسخ بلی داده باشند در اولویت چهارم پیگیری توسط مرکز مشاوره قرار می گیرند.

اولویت پنجم: آخرین اولویت پیگیری مربوط به دانشجویانی است که در پاسخ به سؤال ۲۷ (نگرانی از مشکلات مالی) گزینه خیلی زیاد را انتخاب کرده اند و یا دارای معلولیت و یا بیماری خاصی هستند (سؤال ۳۰).

مرحله دوم اجرای کارنامه سلامت روان

همانطور که قبلاً عنوان شد اجرای کارنامه سلامت روان در سال تحصیلی ۹۷-۱۳۹۶ به صورت دو مرحله ای اجرا خواهد شد. مرحله اول استخراج لیست و اولویت های پیگیری و مرحله دوم مصاحبه ساختارمند از طریق پرسشنامه MINI. لذا افرادی که در یکی از اولویت های اول تا چهارم طبقه بندی شده اند به ترتیب اولویت برای مرحله دوم و مصاحبه (با استفاده از MINI)، به تیم مصاحبه کننده معرفی شده و دانشجویانی که در اولویت پنجم (نگرانی زیاد از مشکلات مالی و معلولیت و بیماری خاص) قرار می گیرند برای بررسی بیشتر به مددکاران اجتماعی ارجاع داده شوند.

نکته! این احتمال وجود دارد که تعدادی از دانشجویان در دو یا سه لیست پیگیری مشاهده شوند که در این صورت ملاک طبقه بندی و پیگیری، اولویت بالاتر است.

افرادی که نمره زیر ۳۰ دارند به احتمال زیاد فاقد مشکلات روانشناختی بوده و در صورتی که به سئوالات ۲۳ تا ۳۰ (بخش دوم) نیز پاسخ مثبت نداده باشند نیازی به پیگیری نخواهند داشت.

نکته مهم: مراکز مشاوره لازم است بعد از انجام مصاحبه و یا پیگیری برای دانشجویانی که مرحله دوم (مصاحبه MINI) را گذرانده اند، نتیجه را در ادامه اطلاعات کارنامه سلامت روان ثبت نمایند. به این منظور علاوه بر فایل SPSS ارسالی از دفتر، در سامانه الکترونیکی کارنامه سلامت روان نیز، بخش ویژه ای برای ثبت اطلاعات مصاحبه MINI پیش بینی شده است.

نمره گذاری و طبقه بندی دانشجویان با استفاده از نرم افزار SPSS

برای نمره‌گذاری ابتدا اطلاعات پرسشنامه ها در فایل اصلی ارسال شده وارد گردد. تاکید می شود که ورود اطلاعات الزاماً می بایست در همین فایل انجام شود و لذا فایل های دیگری که توسط کاربران تهیه و تکمیل شده باشند **قابل پذیرش نیست**. و تقاضا دارد از هر گونه تغییر در نام متغیرها، کد گزینه های سؤالات و لیبل متغیرها جداً خودداری فرمائید.

	CODE	NAME	RESHTE	OSTAN	cod_student	UNIVER	DANSHKAD	SEN	JENS	MOBIL	TAHOL	PAZIRSH	RESHTE_GROUP	MAGHTA	SAHMYE	SOKUNT
1	1	حسین	1	فارس	782352016	11	1	18	مذکر	09000000000	مجرد	روزانه	علوم انسانی	کار دانی	آزاد(منطق)	خوابگاه خودگردان
2	1	مسعود	1	کرمان	782352016	11	1	18	مذکر	09000000000	مجرد	روزانه	علوم پایه	کارشناسی	شاهد و اینترگر	خوابگاه دولتی
3	1	رضا	1	تهران	782352016	11	1	18	مذکر	09000000000	مجرد	روزانه	فنی و مهندسی	کارشناسی ارشد	عادهای درختان	خوابگاه دولتی
4	1	کوروش	1	کرمانشاه	782352016	11	1	18	مذکر	09000000000	مجرد	روزانه	علوم کشاورزی	کارشناسی ارشد	سایر	با خانواده
5	1	احمد	1	سمنان	782352016	11	1	18	مذکر	09000000000	مجرد	روزانه	هنر	کارشناسی ارشد	آزاد(منطق)	با خانواده
6	1	مهدی	1	فهم	782352016	11	1	18	مذکر	09000000000	مجرد	روزانه	دندانپزشکی	مذکری حرفه ای پزشکی	شاهد و اینترگر	در خانه افوام
7	1	علی	1	زنجان	782352016	11	1	18	مذکر	09000000000	مجرد	روزانه	پیرایشگری	کارشناسی HD	عادهای درختان	خوابگاه دولتی
8	1	علام	1	قزوین	782352016	11	1	18	مذکر	09000000000	مجرد	روزانه	علوم داسی	کارشناسی	سایر	اجاره ای با دوست
9																
10																
11																
12																
13																

بعد از تکمیل فایل دیتا، فایل دستوری (Syntax) روی فایل دیتا باز شده و گزینه Run All مطابق تصویر زیر انتخاب شود:

```

1 COMPUTE Patology_GP=Sum((a1,a2,a3,a4,a5,a6,a7,a8,a9,a10,a11,a12,a13,a14,a15,a16,a17,a18,a19,a20)).
2 EXECUTE.
3 VARIABLE LABELS Patology_GP 'نمره نسبت کلی'
4 EXECUTE.
5 RECODE Patology_GP (0 thru 49.99=0) (50 thru 74.99=4) (75 thru 99.99=3) (100 thru 120=2) INTO Patology_r.
6 VARIABLE LABELS Patology_r 'نمره کل بر حسب نمره کلی'
7 EXECUTE.
8 FREQUENCIES VARIABLES=Patology_r
9 /ORDER=ANALYSIS.
10 FREQUENCIES VARIABLES=Patology_GP
11 /ORDER=ANALYSIS.
12 USE ALL.
13 COMPUTE filter_$(=24 = 2).
14 VARIABLE LABELS filter_$(=24 = 2) 'FILTER'.
15 VALUE LABELS filter_$(=24 = 2) 0 'Not Selected' 1 'Selected'.
16 FORMATS filter_$(=24 = 2) (F1.0).
17 FILTER BY filter_$.
18 EXECUTE.
19 SUMMARIZE
20 /TABLES=cod_student name RESHTE_GROUP SOKUNT MAGHTA Patology_GP mobil a24 a25 a22 a23
21 /FORMAT=VALIDLIST NOCASENUM TOTAL LIMIT=100000
22 /TITLE='تولیت اول بگیری: دانشجویان دارای افکار خودکشی'
23 EXECUTE.
    
```

بعد از انتخاب گزینه Run All به قدر کافی صبر کنید تا تمام دستورات خواسته شده به طور اتوماتیک روی فایل دیتا اجرا شود. در این صورت ضم اضافه شدن ستون های Patology_r و Patology_GP به فایل دیتا، یک فایل خروجی SPSS حاوی جداول و لیست و مشخصات دانشجویان اولویت های اول تا پنجم ساخته شده و در پایان به صورت اتوماتیک در درایو D کامپیوتر شما ذخیره خواهد شد:

تولیت اول بگیری: دانشجویان دارای افکار خودکشی

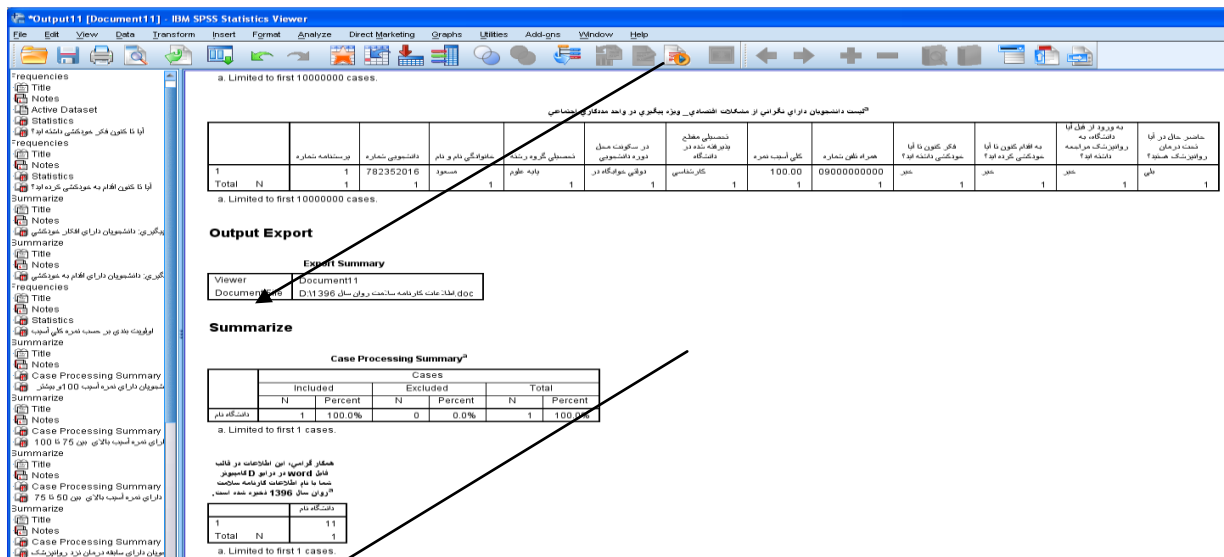
Valid	Frequency	Percent	Valid	Double-click to activate	Percent
Valid	7	87.5			87.5
Invalid	1	12.5			100.0
Total	8	100.0			

	برنامه شماره	دانشجوی شماره	نام و نام خانوادگی	نوع رشته تحصیلی	در سوکت مدل دوره تحصیلی	نوع مقطع تحصیلی	کلی آسب نمره	نمره نطن شماره	فکر کنون تا آیا خودکشی داشته اید؟	به افکار کنون تا آیا خودکشی کرده اید؟	نوع خودکشی	نوع خودکشی	نوع خودکشی
1	1	782352016	علی	پیرایشگری	دولتی دولگه در علوم و دندانپزشکی	کارشناسی	40.00	09000000000	بلی	خبر	خبر	خبر	
2	1	782352016	علام	داسی	داسی	کارشناسی	40.00	09000000000	بلی	خبر	خبر	خبر	
Total	N	2	2	2	2	2	2	2	2	2	2	2	

این لیست ها به ترتیب اولویت های اول تا پنجم صادر شده و در هر یک از آنها نام و مشخصات کاملی از دانشجویانی که باید مورد پیگیری و مصاحبه قرار گیرند وجود دارد.

ذخیره فایل ها

فایل دستوری SPSS بعد از نمره گذاری و تهیه لیست دانشجویان اولویت های اول تا پنجم، اقدام به ذخیره کردن فایل اصلی دیتا در درایو D کامپیوتر (با نام Scal For IMHS-2_1397) و همچنین تهیه یک فایل Word از خروجی SPSS حاوی لیست ها و مشخصات دانشجویان اولویت های اول تا پنجم در درایو D کامپیوتر شما می نماید. هر یک از این دو اقدام در قسمت پایانی خروجی SPSS با نشان دادن متن های زیر به اطلاع شما می رسد:



با مراجعه به درایو D کامپیوتر، فایل های ذخیره شده را پیدا کنید. اطلاعات دانشجویان اولویت های اول تا پنجم را در فایل WORD با نام "خروجی کارنامه سلامت روان سال ۱۳۹۷" ذخیره شده و فایل اصلی دیتا که نمره گذاری شده و آماده بهره برداری های بعدی است با نام "Scale For IMHS-2_1397" ذخیره شده است.

توجه فرمائید که به منظور محرمانه ماندن اطلاعات دانشجویان فایل های ذخیره شده را از درایو D به محلی مناسب و مطمئن انتقال دهید.

در فایل word خروجی لیست های دانشجویان اولویت های اول تا پنجم پیگیری داشته باشید:

همانطور که در خروجی مشاهده می کنید در جدول لیست اولویت اول علاوه بر نام دانشجو، شماره پرسشنامه؛ شماره دانشجویی، رشته گروه تحصیلی، محل سکونت، مقطع تحصیلی، نمره آسیب شناسی روانی، شماره تلفن و پاسخ به سؤالات مهم پرسشنامه شامل فکر و اقدام به خودکشی و سابقه درمان تحت نظر روانپزشک نیز وجود دارند که با استفاده از آنها می توانید دانشجویان مورد نظر را برای اجرای مرحله دوم (مصاحبه MINI) به مرکز مشاوره دعوت نمائید.

همکاران محترم توجه فرمایند که به هیچ عنوان در نام متغیرها در فایل نرم افزاری نباید تغییری ایجاد کنند و هیچ یک از ستون ها را در فایل اصلی دیتا حذف ننمایند. دلیل آن نیز این است که در آینده نزدیک دستور تهیه شده برای تحلیل و گزارش گیری از اطلاعات موجود در فایل به دانشگاه ها ارسال خواهد که در صورتی که در نام متغیرها تغییری ایجاد شده باشد دستور تهیه شده برای شما غیرقابل استفاده خواهد بود.

لازم به ذکر است برای ورود اطلاعات تفاوتی بین نسخه های ۱۳ تا ۲۲ نیست و البته توصیه میشود نسخه ۱۶ استفاده نشود چرا که فایل های دستوری بر روی نسخه ۱۶ قابل اجرا نیستند. همکاران می توانند بدون هیچ محدودیتی نسخه های مختلف این برنامه را بر روی دستگاه خود همزمان نصب و استفاده نمایند.

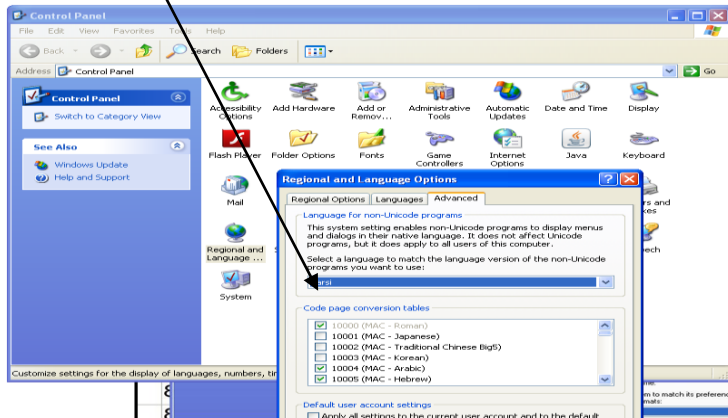
در هنگام ارسال فایل ها لطفا در موضوع ایمیل ارسالی حتماً نام طرح (کارنامه سلامت روان دانشجویان سال ۱۳۹۷) و نام دانشگاه ارسال کننده قید گردد. همچنین با توجه به اینکه برخی از دانشگاه ها ورود اطلاعات طرح را برون سپاری خواهند نمود، تقاضا دارد این راهنما را در اختیار پیمانکار مربوطه قرار دهید. در صورت بروز مشکل و یا ابهامی، با شماره تلفن ۰۹۳۵۸۳۳۷۲۶۲ (آقای مسعود ظفر) تماس گرفته و در صورت عدم امکان برقراری ارتباط سؤالات خود را از طریق آدرس ایمیل mzafar1384@yahoo.com مطرح نمائید.

رفع مشکل خوانده نشدن فونت ها در نسخه های ۱۷ و بالاتر

در مواردی متن های فارسی در گزارشات و برچسب متغیرها ناخوانا است که علت آن می تواند عدم تنظیم دستگاه کامپیوتر شما و یا اشکال در تنظیمات نرم افزار SPSS باشد. یا اینکه عدم وجود فونت های مورد نیاز فارسی در رایانه شما باعث این مشکل می شود. شما میتوانید با اعمال تنظیمات ذیل این مشکل را برطرف نمایید:

۱- زبان پیش فرض ویندوز باید روی فارسی تنظیم شده باشد. منظور زبان تایپ نیست و زبان پیش فرض کل سیستم باید فارسی تعریف شده باشد.

ابتدا باید از طریق Control Panel کامپیوتر و در قسمت Regional and Language Option زبان پیش فرض دستگاه را روی فارسی قرار دهید:



سپس دستگاه را Restart کنید.

معمولا بعد از نصب نسخه های ۱۷ نرم افزار SPSS ، همچنان مشکل فارسی نویسی وجود دارد. این مشکل زمانی رخ می دهد که شما هنگام ورود اطلاعات حرف "ی" را تایپ کنید. در صورتی که برای تایپ کردن حرف "ی" از کلید Shift و ط (Shift+X) استفاده کنید، نرم افزار پیغام خطایی نخواهد داد.

۲- در زمان نصب نرم افزار SPSS باید زبان نرم افزار هم تنظیم شده باشد به این صورت که از منوی اصلی Edit و سپس Option و از کاربرگ باز شده صفحه Language را باز کرده و از قسمت character Encoding for ...

گزینه Unicode فعال شود. گاهی اوقات این بخش به کلی غیرفعال شده است و برای فعال شدن آن باید نرم افزار را Remove کرده و مجدد نصب شود و بعد از نصب بلافاصله زبان تنظیم شود. اگر بعد از نصب یکی از فایل های SPSS باز شود مجددا بخش مربوط به تنظیم زبان غیرفعال می شود. به همین دلیل بلافاصله بعد از نصب کردن برنامه بدون اینکه فایلی را با آن باز نمایید در ابتدا از منوی Edit تنظیم زبان را انجام دهید.

